

# Musiklære opsummering

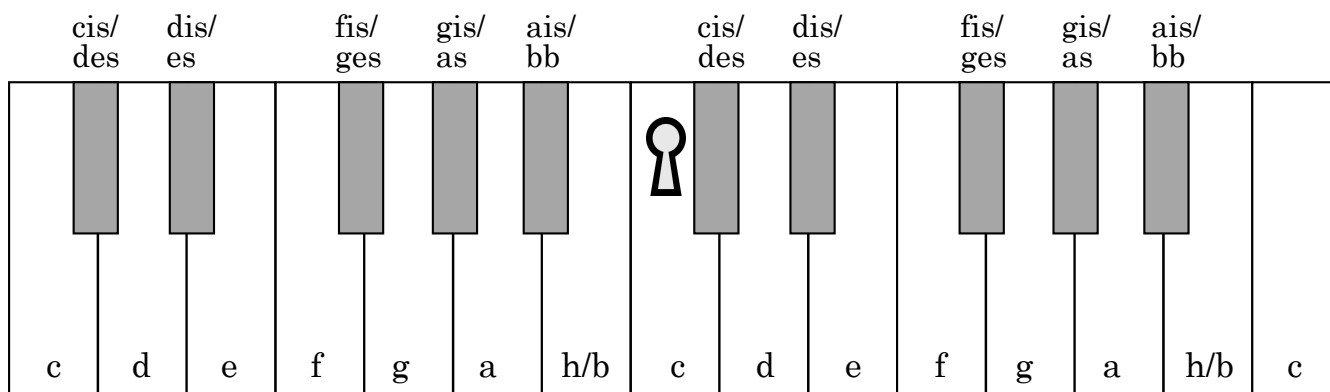
## Indhold

Klaveret.....	2
Rytmer.....	2
Takter, taktart.....	2
Toner og noder.....	3
Akkorder.....	3
Basguitar.....	4
Trommer.....	4
Musiksymboler og -udtryk.....	5
Intervaller.....	6
Firklange og sus4.....	6
F-nøglen.....	6
Dur- og molskala.....	7
Pentatone- og blueskalaer.....	7
Harmonik.....	8
Funktionsharmonik.....	8



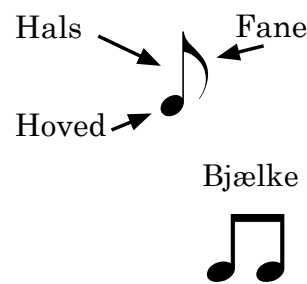
Tegning: Mette Bak Hansen

## Klaveret



## Rytmer

	Node	Pause	En 4/4-delstakt – faner bjælkes sammen inden for et taktslag
Helnode			
Halvnode			
Fjerdedelsnode			
8.-delsnode			
16.-delsnode			



Punktering: lægger halvdelen til:  
 = +   
 Buen lægger sammen

## Takter, taktart

Som regel er der en fast **puls** i et stykke musik; og et vist antal pulsslag er en takt, bestemt af betoningerne. Man tæller som regel på fjerdedelen, fx 1-2-3-4, der ligger taktslagene, og så har man taktarten 4/4:

**Antal af pulsslag i takten**

1 2 3 4 ← Taktslagene

Pulsslagets nodeværdi

Man tæller »og« på ottendedelene, således:

1 og 2 og 3 og 4 og

Taktarter kan fx være 3/4, 4/4 eller 6/8

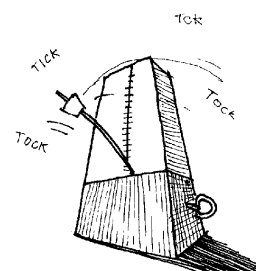
**Taktarten 3/4:**

1 2 3

**Taktarten 6/8:**

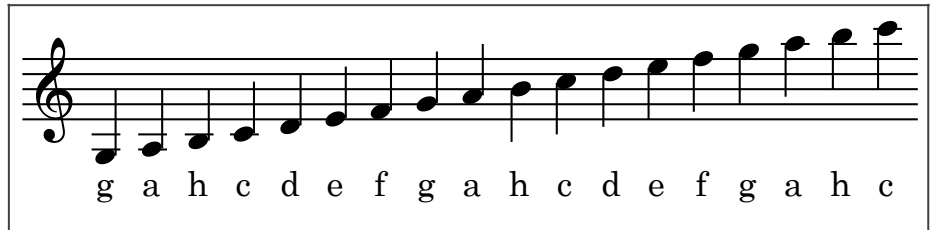
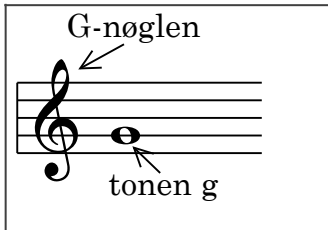
1 2 3 4 5 6

1 og 4 er betonede



## Toner og noder

### Stamtonerne i g-nøglen:



### Afledte toner (de sorte tangenter)

<p><b>#</b>: Kryds hæver ↑</p>	<p>cis    dis    fis    gis    ais</p>	<p><b>Man tilføjer -is til navnet:</b></p> <ul style="list-style-type: none"> <li>• cis, dis, fis, gis og ais</li> </ul>
<p><b>b</b>: sænker ↓</p>	<p>des    es    ges    as    bb</p>	<p><b>Man tilføjer -es/-s til navnet:</b></p> <ul style="list-style-type: none"> <li>• des og ges</li> <li>• as og es (e og a er vokaler)</li> <li>• sænket h hedder bb</li> </ul>

## Akkorder

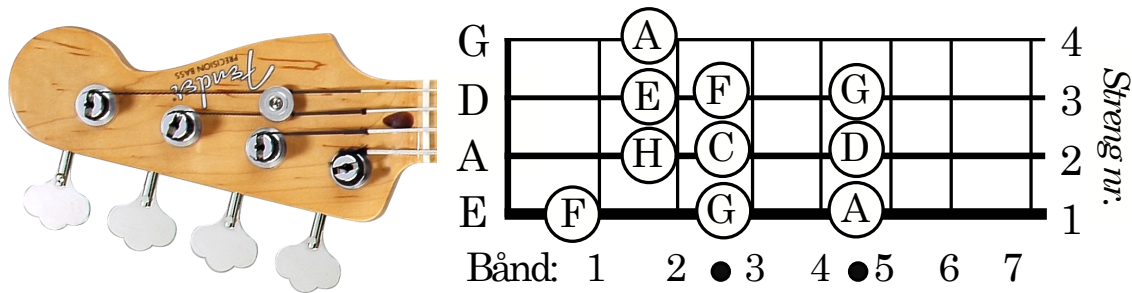
<p><b>Durtreklang</b></p> <p>g ↑ 3 tangenter e ↑ 4 tangenter c grundtone</p>	<p><b>Med grundtonen C:</b></p>	<p><b>Med noder og becifring:</b></p> <p>C</p>
<p><b>Moltreklang</b></p> <p>g ↑ 4 tangenter es ↑ 3 tangenter c grundtone</p>	<p><b>Med grundtonen C:</b></p>	<p><b>Cm</b></p>

◆ Akkorder forkortes med becifringer. Man skriver en grundtone, fx C, og **ingenting** hvis det er **dur**, og **m** hvis det er **mol**; altså C eller Cm.

◆ Afledte grundtoner skrives med fortegn efter tonen. For eksempel:



## Basguitar



Notationssystem: bånd på streng, fx betyder 3/2 3. bånd på streng 2: tonen C

Eksempel: I Smooth Operator spiller man D og A og G og A:

Basnotation: bånd/streng, fx Smooth Operator:   5/2 5/1   3/1 5/1	C/E: bassen spiller det, der står under skråstregen
--	---

Bas/f-nøglen: se s. 6.

## Trommer

**Trommenotation**

**»Billie-Jean«-trommerytmen**

1 2 3 4

**»Nu går Johan hjem«-rytmen:**

1 2 3 4

**»Hvor er vores øl?«-rytmen**





1 2 3 4







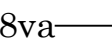
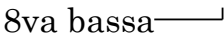
## Musiksymboler og -udtryk

Se også Musikipedia: [Symboler i nodeskrift](#)

### Fortegn

# kryds hæver tonen ↑	b sænker ↓	opløsningstegn	dobbelt-kryds og -b
			

### Nøgler

 G-nøgle til lyse toner	 F-nøgle til bastoner	 Nøglen er oktaveret ned
 Trommenøgle	 8va Noder oktaveres op	 8va bassa Oktaveres ned




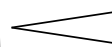
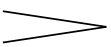

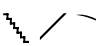
### Styrkegrader

*pp* Pianissimo, meget svagt    *p* Piano, stille    *mf* Mezzoforte, halvkraftigt  
*f* Forte, kraftigt    *ff* Fortissimo, meget kraftigt

### Taktart, takter, tempo

$\frac{4}{4}$ fire slag i takten	$\frac{3}{4}$ tre slag i takten	$\text{C}$ firedelt takt	$\text{C}$ todelt takt (alla breve)
/ forrige takt gentages		// de to foregående takter gentages	
$\text{♩} = 90$ : tempo, her 90 slag i minuttet (bpm)	$\text{♩} = \text{♩} \text{♩}$ : trioliserede 8.-dele, swing		
<b>Ritardando</b> (rit.): gradvist langsommere.		<b>Rubato</b> : frit tempo	

### Frasering

 Fraseringsbue, toner bindes sammen ( <b>legato</b> ).	 <b>staccato</b> , tydeligt adskilte toner (modsat legato)
 <b>accent</b> , tonen markeres	
 <b>crescendo</b> , tiltagende i styrke	 <b>decrescendo</b> , aftagende
 fermat, toner eller pause holdes.	 glissandi, der glides fra/til toner

### Form

D.S.: dal segno, gå til tegnet, fx  $\text{S}$ . D.C.: da capo, gå til starten.  $\text{C}$ : coda, gå til slutning.  
 ||: || Gentagelsestegn.  $\boxed{1.}$   $\boxed{2.}$ : volter: takterne spilles henholdsvis 1. og 2. gang.

### Sats

- **Unisont**: enstemmigt.
- **Homofont**: én melodi er i forgrunden, mens resten er akkompagnement.
- **Polyfont**: flere samtidige, ligestillede melodier (som fx i en kanon eller fuga)

## Intervaller

**Intervaller (i dur-skalaen)**

1: prim      2: stor sekund    3: stor terts      4: ren kvart




5: ren kvint    6: stor sekst    7: stor septim    8: oktav




Intervallerne kan være store og små – se [intervaller og deres størrelser](#)

## Firklange og sus4

C7      Cmaj7      Cm<sup>7</sup>      C6      Csus4

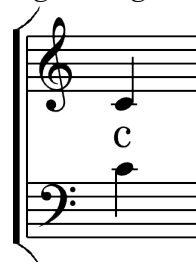



## F-nøglen

F-nøglen bruges til basinstrumenter og klaverets venstre hånd. Nøglen snor sig rundt om linjen, hvor f ligger:



F- og G-nøglen mødes på nøglehuls-c'et:



Stamtonerne i f-nøglen:



Tegning: Mette Bak Hansen

## Dur- og molskala

**Durskala (c-dur)**

(b)

c d e f g a h c

∨ ∨ ∨ ∨ ∨ ∨ ∨

$\frac{1}{1}$   $\frac{1}{1}$   $\frac{1}{2}$   $\frac{1}{1}$   $\frac{1}{1}$   $\frac{1}{1}$   $\frac{1}{2}$

**Molskala (a-mol)**

a h c d e f g a

∨ ∨ ∨ ∨ ∨ ∨ ∨

$\frac{1}{1}$   $\frac{1}{2}$   $\frac{1}{1}$   $\frac{1}{1}$   $\frac{1}{2}$   $\frac{1}{1}$   $\frac{1}{1}$



## Kvintcirkel med dur/mol-tonearter og deres fortegn

**Durskalaer**  
(uden for cirklen)

**Molskalaer**

**b'er** (pointing to the left side of the circle)

**#'er** (pointing to the right side of the circle)

**Rækkefølge for b'er:**

b for h, e, a, d, g,

**Rækkefølge for #'er:**

# for f, c, g, d, a, e

## Pentatone- og blueskalaer

### Pentaton og blues

Bruges meget i blues, jazz, rock og latin.

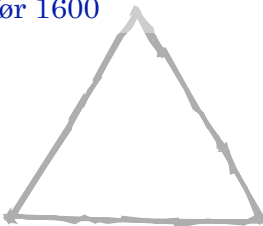
**A-mol-pentaton** – fem af A-mol-skalaens toner:

**A-blues** – som A-mol-pentaton med blueskvint:

Modale skalaer bruges i tidlig musik, folk/rock- og jazzmusik

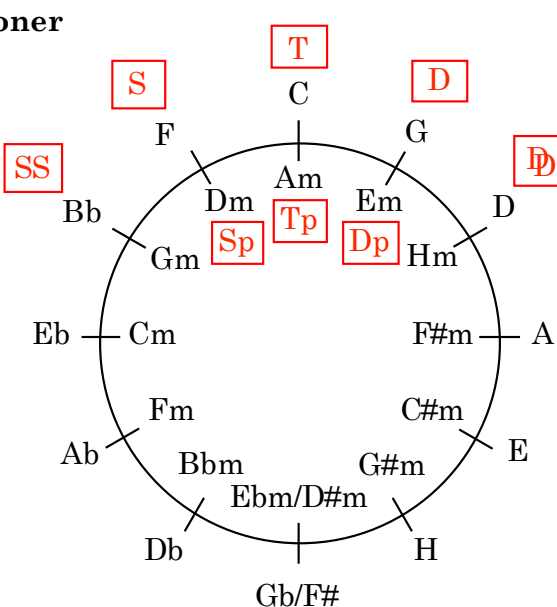
## Harmonik

Den harmoniske trekant

<p><b>Bluesharmonik</b>                  Bluesskala                  Dur-7-akkorder, fx C7, F7 og G7                  Bluesskema (ofte 12 takter)                  Stilarter: Blues, rock, jazz</p>		<p><b>Modalharmonik</b>                  Modale skalaer                  Spændingsløse akkordforbindelser                  Akkorder i sekund- eller tertsafstand                  Stilarter: Folkemusik, modaljazz, rock, musik før 1600</p> <p><b>Funktionsharmonik</b>                  Dur- og molskalaer                  Spænding via ledetoner                  Brug af dominanter, Tonale kadence                  Stilarter: klassisk musik fra 1600-, danske sange, musicals</p>
---	---	---

## Funktionsharmonik

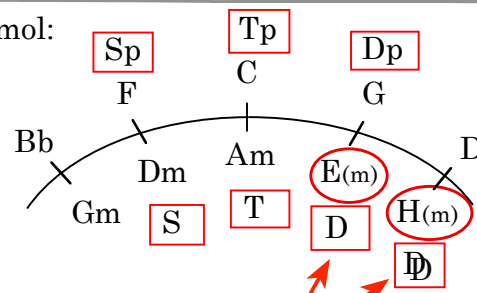
**Funktioner i C-dur**



**Funktioner:**

- T: tonika
- D: dominant
- S: subdominant
- Tp: tonikaparallel
- Dp: dominantparallel
- Sp: subdominantparallel
- D: dominantens dominant
- SS: subdom. subdominant
- (D): bidominant (andre dur-7-akkorder som regel)

**A-mol:**



**Dominanter i mol er dur-akkorder (ofte 7'er-akkorder)**

**T og Tp: Tonika og tonikaparallel**  
**S og Sp: subdominant og parallel**  
**D: dominant \*altid durakkord**  
**Dp: dominantparallel**  
**D: dominantens dominant \*\*durakkord**

